



Efectos de la crisis en los órganos judiciales

Resumen de la información estadística ofrecida por el CGPJ

Informe completo accesible en:

http://www.poderjudicial.es/cgpi/es/Temas/Estadistica_Judicial/Informes_estadisticos/Informes_periodicos/ci.Datos_sobre_el_efecto_de_la_crisis_en_los_organos_judiciales_Tercer_trimestre_de_2011.formato3

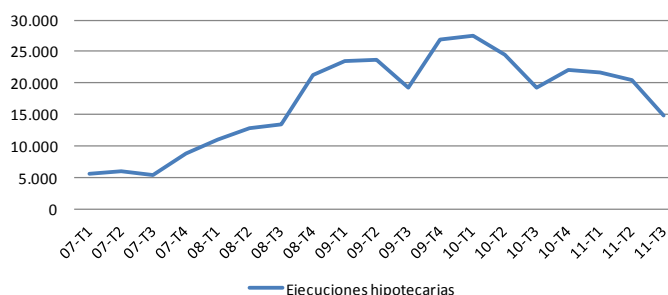
Nota: Cuando se presenta la actividad por trimestres se observan picos siempre en el 3T debido al periodo vacacional de agosto.

Ejecuciones hipotecarias (1) y procedimientos monitorios (2)

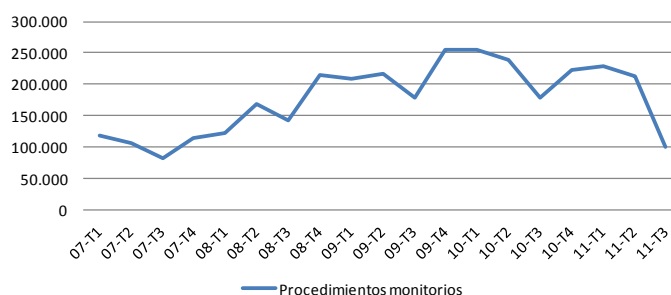
- (1) Se computan aquellos procedimientos que, tramitados en los Juzgados de Primera Instancia, permiten exigir el pago de las deudas garantizadas por prenda o hipoteca al acreedor con escritura de hipoteca a su favor, debidamente inscrita en el Registro de la Propiedad.
- (2) Procedimientos especiales previstos para reclamar deudas dinerarias que no excedan de 250.000 euros, líquidas, determinadas, vencidas y exigibles, cuando dichas deudas consten en algún tipo de documento. Son competentes los Juzgados de Primera Instancia del domicilio o lugar de residencia del deudor. Se incluyen las cantidades debidas en concepto de gastos comunes de Comunidades de propietarios de inmuebles urbanos

	Ej. Hipotecarias	Monitorios
07-T1	5.688	117.595
07-T2	5.935	105.562
07-T3	5.484	82.411
07-T4	8.836	115.031
08-T1	11.050	121.829
08-T2	12.938	168.029
08-T3	13.487	141.751
08-T4	21.211	214.367
09-T1	23.433	207.890
09-T2	23.704	216.333
09-T3	19.241	178.421
09-T4	26.941	254.231
10-T1	27.597	255.528
10-T2	24.533	238.962
10-T3	19.358	177.892
10-T4	22.148	222.745
11-T1	21.737	229.253
11-T2	20.505	212.236
11-T3	14.861	99.713

Ejecuciones hipotecarias



Procedimientos monitorios



EVOLUCIÓN ANUAL 2007-2010:

	2007	2008	2009	2010
EJECUCIONES HIPOTECARIAS	25.943	58.686	93.319	93.636
PROCEDIMIENTOS MONITORIOS	420.599	645.976	856.875	895.127

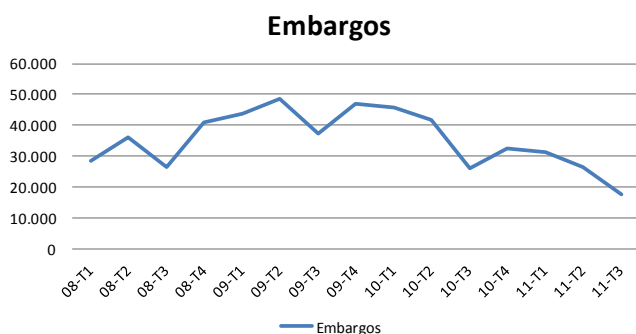
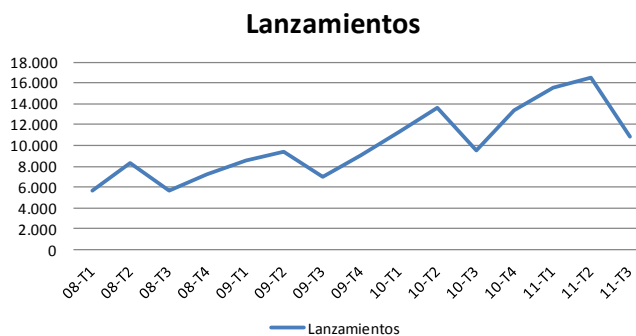
EJECUCIONES HIPOTECARIAS por provincias. Evol 2007/2010

	Total 2007	Total 2008	Total 2009	Total 2010
A CORUÑA	284	536	831	715
ALBACETE	163	379	500	575
ALICANTE	2.636	5.422	7.617	8.292
ALMERIA	638	1.742	3.463	3.292
ARABA/ALAVA	96	192	292	221
ASTURIAS	546	756	1.003	864
AVILA	60	130	278	266
BADAJOS	241	448	680	877
BARCELONA	2.804	6.759	10.738	10.445
BIZKAIA	363	557	663	594
BURGOS	164	327	498	447
CACERES	120	275	350	486
CADIZ	668	1.486	2.180	1.994
CANTABRIA	275	561	761	709
CASTELLON	455	1.042	2.120	2.301
CIUDAD REAL	302	583	909	996
CORDOBA	284	735	1.049	1.240
CUENCA	104	158	278	261
GIPUZKOA	125	236	300	360
GIRONA	536	1.403	2.248	2.905
GRANADA	381	1.056	1.741	1.937
GUADALAJARA	185	418	688	634
HUELVA	283	672	950	1.089
HUESCA	74	202	432	404
I.BALEARS	723	1.754	2.677	2.305
JAEN	231	518	920	971
LA RIOJA	154	391	687	615
LAS PALMAS	730	1.653	3.108	2.554
LEON	184	334	551	537
LLEIDA	308	796	1.296	1.384
LUGO	68	126	212	202
MADRID	2.802	6.501	10.655	10.276
MALAGA	1.140	2.983	4.475	4.354
MURCIA	1.013	2.715	4.575	4.957
NAVARRA	178	451	738	679
OURENSE	83	131	171	159
PALENCIA	65	136	138	167
PONTEVEDRA	266	576	839	866
SALAMANCA	100	196	350	359
SANTA CRUZ DE TENERIFE	706	1.563	2.443	2.265
SEGOVIA	44	110	192	165
SEVILLA	970	2.266	2.996	3.036
SORIA	20	42	59	76
TARRAGONA	890	2.282	3.771	3.378
TERUEL	27	71	93	97
TOLEDO	481	1.307	2.345	2.215
VALENCIA	2.278	4.127	6.553	7.509
VALLADOLID	216	519	799	785
ZAMORA	35	82	154	196
ZARAGOZA	444	981	1.953	1.625
TOTAL	25.943	58.686	93.319	93.636

Servicios comunes de notificaciones y embargos. Lanzamientos (3)

(3) Se recogen aquellas diligencias practicadas por la comisión judicial que habitualmente implica el desplazamiento de funcionarios fuera de la sede del Servicio Común encargado de realizarlas. Son actos de ejecución que, en el supuesto del embargo, traba los bienes del deudor y obliga, por la fuerza, al desalojo o desposesión en el supuesto del lanzamiento.

	Embargos	Lanzamientos
08-T1	28.409	5.614
08-T2	36.242	8.316
08-T3	26.445	5.615
08-T4	40.788	7.203
09-T1	43.596	8.526
09-T2	48.480	9.348
09-T3	37.228	7.029
09-T4	46.907	9.015
10-T1	45.589	11.362
10-T2	41.791	13.580
10-T3	25.995	9.517
10-T4	32.580	13.350
11-T1	31.447	15.546
11-T2	26.552	16.464
11-T3	17.581	10.884



EVOLUCIÓN ANUAL 2007-2010:

	2007	2008	2009	2010
LANZAMIENTOS	N/D	26.748	33.918	47.809
EMBARGOS	N/D	131.884	176.211	145.955

LANZAMIENTOS por provincias. Evol 2008/2010

	Total 2008	Total 2009	Total 2010
A CORUÑA	474	483	795
ALBACETE	88	120	140
ALICANTE	1.526	2.243	3.597
ALMERIA	319	408	840
ARABA/ALAVA	272	252	421
ASTURIAS	541	1.007	1.549
BADAJOS	107	154	284
BARCELONA	3.581	4.866	5.869
BIZKAIA	715	752	1.161
BURGOS	131	130	192
CADIZ	614	665	1.017
CANTABRIA	250	335	423
CASTELLON	329	336	1.068
CIUDAD REAL	207	254	235
CORDOBA	226	263	433
CUENCA	28	28	89
GIPUZKOA	222	293	381
GRANADA	582	706	917
GUADALAJARA	87	118	256
HUELVA	194	274	504
I.BALEARS	2.893	4.180	2.941
JAEN	151	180	320
LA RIOJA	111	193	222
LAS PALMAS	507	586	647
LEON	335	500	713
LLEIDA	345	455	776
LUGO	111	113	166
MADRID	3.878	5.222	8.919
MALAGA	1.010	1.508	2.419
MURCIA	93	108	260
NAVARRA	232	300	344
OURENSE	96	136	214
PALENCIA	85	93	186
PONTEVEDRA	346	463	712
SALAMANCA	167	211	270
SANTA CRUZ DE TENERIFE	1.024	226	352
SEVILLA	395	275	436
TOLEDO	169	214	329
VALENCIA	3.075	3.872	5.254
VALLADOLID	287	327	464
ZAMORA	68	196	238
ZARAGOZA	877	873	1.456
TOTAL	26.748	33.918	47.809

Efectos de la crisis en los hogares españoles

Resumen de la información estadística ofrecida por el INE (Encuesta Condiciones de vida)

Informe completo accesible en: <http://www.ine.es/jaxi/menu.do?type=pcaxis&path=%2Ft25%2Fp453&file=inebase&L=0>

Hogares que han tenido retrasos en el pago de gastos relacionados con la vivienda principal (hipoteca o alquiler, recibos de gas, comunidad...) en los últimos 12 meses

Encuesta de condiciones de vida 2011. Resultados provisionales Indicadores principales. Evolución. Evolución (2004-2011) de la carencia material por CCAA.

Unidades: Porcentajes	2007	2008	2009	2010	2011 (provisional)
Andalucía	6,9	6,1	6,9	9,3	9,4
Aragón	4,1	2,2	2,4	4,8	3,6
Asturias, Principado de	2,5	1,2	3,7	2,1	2,1
Baleares, Illes	7,0	5,9	14,2	9,9	15,2
Canarias	7,3	9,7	15,4	9,5	10,6
Cantabria	2,7	1,9	1,9	1,1	8,3
Castilla y León	3,6	2,7	3,9	5,3	4,5
Castilla-La Mancha	3,2	5,2	7,5	6,5	5,7
Cataluña	5,2	5,4	5,3	8,0	4,4
Comunitat Valenciana	5,2	8,7	12,5	9,9	5,8
Extremadura	3,4	2,0	1,6	5,7	3,4
Galicia	3,6	3,7	5,6	5,3	5,0
Madrid, Comunidad de	5,2	6,3	7,7	7,8	4,5
Murcia, Región de	6,9	3,2	13,6	15,1	8,0
Navarra, Comunidad Foral de	5,8	5,6	5,4	5,8	4,3
País Vasco	4,6	3,2	2,4	3,4	4,1
Rioja, La	4,4	4,0	5,8	8,3	5,8
Total nacional	5,2	5,4	7,2	7,7	6,1

Hogares que no tienen capacidad para afrontar gastos imprevistos

Encuesta de condiciones de vida 2011. Resultados provisionales Indicadores principales. Evolución. Evolución (2004-2011) de la carencia material por CCAA.

Unidades: Porcentajes	2007	2008	2009	2010	2011 (provisional)
Andalucía	44,8	39,1	44,9	52,2	47,8
Aragón	12,8	11,8	12,4	19,0	20,1
Asturias, Principado de	22,8	20,2	21,2	21,1	17,5
Baleares, Illes	22,8	28,1	33,9	34,4	34,7
Canarias	56,1	49,9	56,8	52,6	59,3
Cantabria	14,6	22,8	20,9	38,2	34,4
Castilla y León	23,9	20,4	21,2	28,4	22,4
Castilla-La Mancha	28,9	21,8	33,3	35,8	29,7
Cataluña	28,5	24,4	35,3	30,4	33,1
Comunitat Valenciana	27,7	28,1	35,6	36,3	38,1
Extremadura	31,3	31,5	30,9	46,4	45,3
Galicia	28,7	24,9	35,3	37,9	28,8
Madrid, Comunidad de	25,9	27,6	28,3	34,5	36,1
Murcia, Región de	35,5	36,6	47,1	52,6	48,8
Navarra, Comunidad Foral de	14,3	13,7	13,6	15,7	16,0
País Vasco	19,4	15,8	20,5	19,0	20,9
Rioja, La	22,8	18,6	20,1	21,2	23,5
Total nacional	30,5	28,1	34,0	36,7	35,9

Fuente: Instituto Nacional de Estadística

Evolución (2004-2011) de la tasa de riesgo de pobreza en España

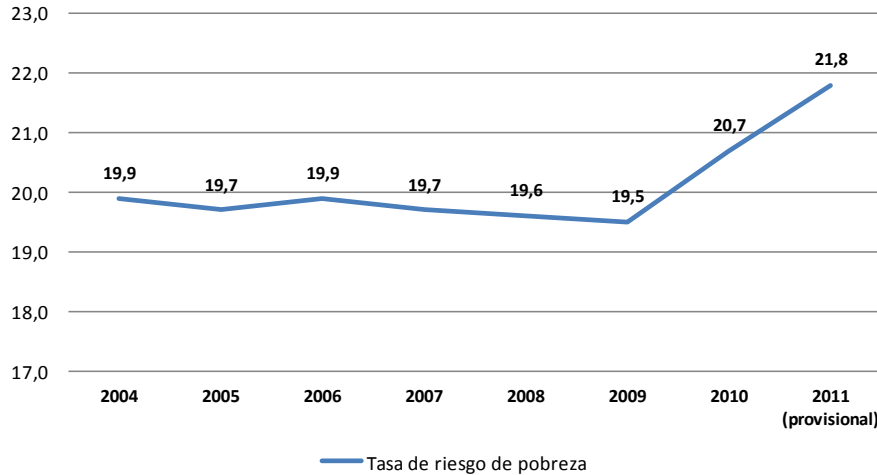
Encuesta de condiciones de vida 2011. Resultados provisionales

Indicadores principales. Evolución

Unidades:%	2004	2005	2006	2007	2008	2009	2010	2011 (provisional)
Total	19,9	19,7	19,9	19,7	19,6	19,5	20,7	21,8

Umbral de pobreza: es el 60% de la mediana de los ingresos anuales por unidad de consumo (escala OCDE modificada), tomando la distribución de personas. Los ingresos por unidad de consumo se obtienen dividiendo los ingresos totales del hogar entre el número de unidades de consumo.

Fuente: Instituto Nacional de Estadística



Evolución (2003-2010) de la renta anual neta media por hogar, persona y unidad de consumo.

Encuesta de condiciones de vida 2011. Resultados provisionales Indicadores principales. Evolución

Unidades: Rentas medias (euros)

Fuente: Instituto Nacional de Estadística	2004	2005	2006	2007	2008	2009	2010 (provisional)
Renta media por hogar	22.471	23.539	24.606	26.101	26.500	26.033	24.890
Renta media por persona	7.943	8.437	8.945	9.594	9.865	9.737	9.371
Renta media por unidad de consumo	12.176	12.926	13.654	14.583	14.948	14.747	14.153

La **renta disponible total del hogar** se compone de los ingresos del trabajo por cuenta ajena, beneficios/pérdidas del trabajo por cuenta propia, prestaciones sociales, rentas procedentes de esquemas privados de pensiones no relacionados con el trabajo, rentas del capital y de la propiedad, transferencias entre otros hogares, ingresos percibidos por menores y el resultado de la declaración por el IRPF y por el Impuesto sobre el Patrimonio. No se incluyen las componentes no monetarias, salvo el coche de empresa.

Los **ingresos por unidad de consumo** del hogar se calculan para tener en cuenta economías de escala en los hogares. Se obtienen dividiendo los ingresos totales del hogar entre el número de unidades de consumo. Éstas se calculan utilizando la escala de la OCDE modificada, que concede un peso de 1 al primer adulto, un peso de 0,5 a los demás adultos y un peso de 0,3 a los menores de 14 años. Una vez calculado el ingreso por unidad de consumo del hogar se adjudica éste a cada uno de sus miembros. Estos ingresos por unidad de consumo de las personas (o ingresos equivalentes de la persona) se utilizan en el cálculo de medidas de riesgo de pobreza.

